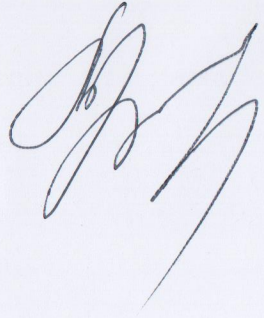


20-22.08.2019



Харківська академія неперервної освіти

Серія: Актуальні питання
реалізації Концепції «Нова українська школа»

Дорожня карта педагога в умовах інклюзивної освіти Нової української школи

Методичний посібник

Харків
2019

УДК 376
Д 69

Рекомендовано вченою радою
Харківської академії неперервної освіти
Протокол № 2 від 25.04.2019

За загальною редакцією Л.Д. Покросвої, ректора Харківської академії неперервної освіти, кандидата педагогічних наук, доцента

Рецензенти:

Калініна Т.С., ст. викладач кафедри корекційної освіти та спеціальної психології КЗ «Харківська гуманітарно-педагогічна академія»;

Гніда Т.Б., канд. пед. наук, ст. викладач секції спеціальної та інклюзивної освіти

Укладачі:

Байназарова О.О., ст. викладач секції спеціальної та інклюзивної освіти Харківської академії неперервної освіти;

Казачінер О.С., доцент кафедри методики навчання мов і літератури Харківської академії неперервної освіти, доктор педагогічних наук;

Лиско О.О., викладач секції спеціальної та інклюзивної освіти Харківської академії неперервної освіти

Дорожня карта педагога в умовах інклюзивної освіти: методичний посібник / уклад.: О. О. Байназарова, О. С. Казачінер, О. О. Лиско; за заг. ред. Л. Д. Покросвої. – Харків: Харківська академія неперервної освіти, 2019. – 48 с.

Посібник містить нормативно-правові, навчально-методичні та практичні матеріали щодо організації інклюзивного навчання в умовах закладу загальної середньої освіти.

Подано витяги з нормативно-правових документів із питань інклюзивної освіти; розкрито суть основних термінів з інклюзивного навчання та організації інклюзивного освітнього середовища; описано особливості роботи з дітьми з особливими освітніми потребами та діяльності команди психолого-педагогічного супроводу дитини з ООП; надано практичні поради для розробки індивідуальної програми розвитку дитини.

Видання призначено для директорів, заступників директорів, учителів-предметників, асистентів учителів закладів загальної середньої освіти та фахівців інклюзивно-ресурсних центрів.

Зміст

Концептуальні основи розвитку інклюзивної освіти: історія, нормативно-правова база, суть, пріоритети	2
Створення інклюзивного освітнього середовища в закладі загальної середньої освіти	19
Особливості та принципи роботи з дітьми з ООП	25
Команда психолого-педагогічного супроводу дитини з ООП	35

Концептуальні основи розвитку інклюзивної освіти: Історія, нормативно-правова база, суть, пріоритети

Одним із пріоритетних напрямів освітньої політики України є реалізація права кожної дитини, зокрема дитини з особливими освітніми потребами, на отримання якісних освітніх послуг за місцем проживання.

Історія розвитку спеціальної та інклюзивної освіти

Перший період (996–1715 рр.) – суспільство починає піклуватися про людей з відхиленнями в розвитку. У 1198 році в Німеччині відкривається перший притулок для сліпих людей.

Другий період (1715–1806 рр.) – частину осіб із відхиленнями в розвитку починають навчати. У Франції в 1770–1784 рр. відкриваються спеціальні школи для глухонімих і сліпих.

Третій період (1806–1927 рр.) – суспільство усвідомлює доцільність навчання дітей із порушеннями слуху, зору та розумово відсталих. У західноєвропейських державах ухвалюються закони про загальну початкову освіту та закони про навчання глухих, сліпих і розумово відсталих дітей.

Четвертий період (1927–1991 рр.) – суспільство вбачає необхідність навчати всіх дітей із відхиленнями в розвитку. У Західній Європі цей період характеризується розвитком законодавчої бази спеціальної освіти та структурним удосконаленням національних систем. У передових державах світу на зміну старої парадигми суспільно-державного усвідомлення «повноцінна більшість» – «неповноцінна меншість» приходить нова – «єдина спільнота, яка включає і людей із певними проблемами».

П'ятий період (1991 р. – до сьогодні) – від сегрегативного навчання дітей з особливими освітніми потребами до інклюзивної освіти. У Західній Європі з кінця 70-х років значно скорочується кількість спеціальних шкіл, збільшується кількість спеціальних класів у загальноосвітніх школах, учнів із особливими освітніми потребами починають навчати в загальноосвітніх школах в інклюзивному середовищі.

Міжнародні правові акти

Міжнародний правовий акт	Основні положення правового акта з питань інклюзивної освіти
Загальна декларація прав людини, 1948 Стаття 26	1. Кожна людина має право на освіту. Освіта має бути безоплатною, хоча б на рівні початкової і загальної освіти. Початкова освіта повинна бути обов'язковою. 2. Освіта повинна бути спрямована на різнобічний розвиток людини, збільшення поваги до прав та основних свобод людини. 3. Батьки мають пріоритетне право у виборі виду освіти для своїх малолітніх дітей.
Міжнародний пакт про економічні, соціальні і культурні права, 1966 Стаття 13	1. Держави, які беруть участь у цьому Пакті, визнають право кожної людини на освіту. Вони погоджуються, що освіта повинна бути спрямована на повний розвиток людини та усвідомлення її гідності і повинна зміцнювати повагу до прав людини та її основних свобод.
Конвенція про права дитини, 1989 Стаття 23	3. Для забезпечення особливих освітніх потреб дитини, з урахуванням фінансових ресурсів батьків або інших осіб, які забезпечують турботу про дитину, надається допомога, що має на меті забезпечення дитині з особливими освітніми потребами ефективного доступу до послуг у галузі освіти, професійної підготовки, медичного обслуговування, відновлення здоров'я, підготовки до трудової діяльності та доступу до засобів відпочинку таким чином, який приводить до найбільш повного по можливості втягнення дитини в соціальне життя і досягнення розвитку її особи, включаючи культурний і духовний розвиток дитини.
Стандартні правила забезпечення рівних можливостей для осіб з інвалідністю Резолюція, прийнята Генеральною Асамблеєю, 1993 р. Правило 6. Освіта	Державам слід визнавати принцип рівних можливостей у галузі початкової, середньої та вищої освіти для дітей, молоді та дорослих, які мають особливі освітні потреби, в інтегрованих структурах. Їм слід забезпечувати, щоб освіта осіб з особливими потребами була невід'ємною частиною системи загальної освіти. 1. Відповідальність за освіту осіб з особливими освітніми потребами в інтегрованих структурах слід покласти на органи управління загальної освіти. Слід забезпечити, щоб питання, пов'язані з освітою осіб з особливими освітніми потребами, були складовою частиною національного планування в галузі освіти, розробки навчальних програм і організації освітнього процесу. 3. До освітнього процесу на всіх рівнях слід залучати батьківські групи та організації осіб з особливими

	<p>освітніми потребами.</p> <p>6. Для забезпечення особам з особливими освітніми потребами можливостей у галузі освіти в загальноосвітній школі державам слід:</p> <p>а) мати чітко сформульовану політику, яка розуміється та приймається на рівні шкіл і на рівні місцевої громади;</p> <p>в) забезпечити гнучкість навчальних програм, можливість вносити до них доповнення і зміни;</p> <p>с) надавати високоякісні навчальні матеріали, забезпечити на постійній основі підготовку викладачів і надання їм підтримки.</p>
<p>Саламанська декларація про принципи, політику та практичну діяльність у галузі освіти осіб з особливими освітніми потребами, 1994</p>	<p>1. Ми, делегати Всесвітньої конференції з освіти осіб з особливими освітніми потребами, що представляють 92 уряди і 25 міжнародних організацій, які зібралися тут у Саламанці, Іспанія, з 7 по 10 червня 1994 року, підтверджуємо нашу підтримку освіти для всіх, визнаємо необхідність і невідкладність забезпечення освіти для дітей, молоді та дорослих з особливими освітніми потребами в рамках загальної системи освіти і таким чином схвалюємо Рамки дій з освіти осіб з особливими освітніми потребами, якими можуть керуватися уряди й організації в дусі їх положень і рекомендацій.</p> <p>2. Ми вважаємо й урочисто заявляємо про те, що:</p> <ul style="list-style-type: none"> • кожна дитина має унікальні особливості, інтереси, здібності та освітні потреби, необхідно розвивати системи освіти й реалізувати освітні програми таким чином, щоб брати до уваги широке розмаїття цих особливостей і потреб; • особи, які мають особливі потреби в освітньому процесі, повинні мати доступ до навчання в школах системи загальної освіти, які повинні створити їм умови за допомогою педагогічних методів, орієнтованих, у першу чергу, на задоволення додаткових потреб дітей; • інклюзивні школи є найбільш ефективним засобом боротьби з дискримінаційними поглядами, створення сприятливої атмосфери в громадах, побудови інклюзивного суспільства і забезпечення освіти для всіх; більше того, вони забезпечують реальну освіту для більшості дітей, підвищують ефективність і рентабельність системи освіти.
<p>Конвенція про права осіб з інвалідністю, 2006 Стаття 24</p>	<p>Держави-учасниці визнають право осіб з інвалідністю на освіту. Для цілей реалізації цього права без дискримінації й на підставі рівності можливостей держави-учасниці забезпечують інклюзивну освіту на всіх рівнях і навчання протягом усього життя.</p>

Нормативно-правове забезпечення інклюзивного навчання

Закон України «Про освіту» (зі змінами) (витяг)

Стаття 1. Основні терміни та їх визначення

- **індивідуальна освітня траєкторія** – персональний шлях реалізації особистісного потенціалу здобувача освіти, що формується з урахуванням його здібностей, інтересів, потреб, мотивації, можливостей і досвіду, ґрунтується на виборі здобувачем освіти видів, форм і темпу здобуття освіти, суб'єктів освітньої діяльності та запропонованих ними освітніх програм, навчальних дисциплін і рівня їх складності, методів і засобів навчання. Індивідуальна освітня траєкторія в закладі освіти може бути реалізована через індивідуальний навчальний план;
- **індивідуальна програма розвитку** – документ, що забезпечує індивідуалізацію навчання особи з особливими освітніми потребами, закріплює перелік необхідних психолого-педагогічних, корекційних потреб/послуг для розвитку дитини та розробляється групою фахівців з обов'язковим залученням батьків дитини з метою визначення конкретних навчальних стратегій і підходів до навчання;
- **індивідуальний навчальний план** – документ, що визначає послідовність, форму і темп засвоєння здобувачем освіти освітніх компонентів освітньої програми з метою реалізації його індивідуальної освітньої траєкторії та розробляється закладом освіти у взаємодії із здобувачем освіти за наявності необхідних для цього ресурсів;
- **інклюзивне навчання** – система освітніх послуг, гарантованих державою, що базується на принципах недискримінації, врахування багатоманітності людини, ефективного залучення та включення до освітнього процесу всіх його учасників;
- **інклюзивне освітнє середовище** – сукупність умов, способів і засобів їх реалізації для спільного навчання, виховання та розвитку здобувачів освіти з урахуванням їхніх потреб та можливостей;

- особа з особливими освітніми потребами – особа, яка потребує додаткової постійної чи тимчасової підтримки в освітньому процесі з метою забезпечення її права на освіту;
- розумне пристосування – запровадження, якщо це потрібно в конкретному випадку, необхідних модифікацій і адаптацій з метою забезпечення реалізації особами з особливими освітніми потребами конституційного права на освіту нарівні з іншими особами;
- універсальний дизайн у сфері освіти – дизайн предметів, навколишнього середовища, освітніх програм та послуг, що забезпечує їх максимальну придатність для використання всіма особами без необхідної адаптації чи спеціального дизайну.

Стаття 3. Право на освіту

6. Держава створює умови для здобуття освіти особами з особливими освітніми потребами з урахуванням індивідуальних потреб, можливостей, здібностей та інтересів, а також забезпечує виявлення та усунення факторів, що перешкоджають реалізації прав і задоволенню потреб таких осіб у сфері освіти.

Стаття 6. Засади державної політики у сфері освіти та принципи освітньої діяльності

1. Засадами державної політики у сфері освіти та принципами освітньої діяльності є:

- розвиток інклюзивного освітнього середовища, у тому числі у закладах освіти, найбільш доступних і наближених до місця проживання осіб з особливими освітніми потребами;
- забезпечення універсального дизайну та розумного пристосування.

Стаття 12. Повна загальна середня освіта

5. Особи з особливими освітніми потребами можуть розпочинати здобуття початкової освіти з іншого віку, а тривалість здобуття ними початкової та базової середньої освіти може бути подовжена з доповненням освітньої програми корекційно-розвитковим складником. Особливості здобуття такими особами повної загальної середньої освіти визначаються спеціальним законом.

Стаття 19. Освіта осіб з особливими освітніми потребами

1. Органи державної влади та органи місцевого самоврядування створюють умови для забезпечення прав і можливостей осіб з особливими освітніми потребами для здобуття ними освіти на всіх рівнях освіти з урахуванням їхніх індивідуальних потреб, можливостей, здібностей та інтересів.

2. Держава забезпечує підготовку фахівців для роботи з особами з особливими освітніми потребами на всіх рівнях освіти.

3. Особам з особливими освітніми потребами освіта надається нарівні з іншими особами, у тому числі шляхом створення належного фінансового, кадрового, матеріально-технічного забезпечення та забезпечення розумного пристосування, що враховує індивідуальні потреби таких осіб, визначені в індивідуальній програмі розвитку.

5. Органи державної влади, органи місцевого самоврядування та заклади освіти створюють умови для здобуття освіти особами з особливими освітніми потребами шляхом забезпечення розумного пристосування та універсального дизайну.

6. Навчання та виховання осіб з особливими освітніми потребами, зокрема тими, що спричинені порушенням розвитку та інвалідністю, у закладах дошкільної, позашкільної та середньої освіти здійснюються за рахунок коштів освітніх субвенцій, державного та місцевих бюджетів, інших джерел, не заборонених законодавством, у тому числі з урахуванням потреб дитини, визначених в індивідуальній програмі розвитку.

Стаття 20. Інклюзивне навчання

1. Заклади освіти за потреби утворюють інклюзивні та/або спеціальні групи і класи для навчання осіб з особливими освітніми потребами. У разі звернення особи з особливими освітніми потребами або її батьків така група або клас утворюється в обов'язковому порядку.

2. Заклади освіти зі спеціальними та інклюзивними групами і класами створюють умови для навчання осіб з особливими освітніми потребами відповідно до індивідуальної програми розвитку та з урахуванням їхніх індивідуальних потреб і можливостей.

3. Особи з порушеннями фізичного, психічного, інтелектуального розвитку і сенсорними порушеннями забезпечуються у закладах освіти допоміжними засобами для навчання.

4. Особам з особливими освітніми потребами надаються психолого-педагогічні та корекційно-розвиткові послуги у порядку, визначеному центральним органом виконавчої влади у сфері освіти і науки.

Психолого-педагогічні послуги – це комплексна система заходів з організації освітнього процесу та розвитку особи з особливими освітніми потребами, що передбачені індивідуальною програмою розвитку та надаються педагогічними працівниками закладів освіти, реабілітаційних установ системи охорони здоров'я, соціального захисту, фахівцями інклюзивно-ресурсного центру.

Корекційно-розвиткові послуги (допомога) – це комплексна система заходів супроводження особи з особливими освітніми потребами у процесі навчання, що спрямовані на корекцію порушень шляхом розвитку особистості, її пізнавальної діяльності, емоційно-вольової сфери та мовлення.

5. Органи державної влади та органи місцевого самоврядування утворюють інклюзивно-ресурсні центри з метою забезпечення реалізації права на освіту та психолого-педагогічний супровід дітей з особливими освітніми потребами.

Психолого-педагогічний супровід – це комплексна система заходів з організації освітнього процесу та розвитку дитини, передбачена індивідуальною програмою розвитку.

6. Будівлі, споруди і приміщення закладів освіти повинні відповідати вимогам доступності згідно з державними будівельними нормами і стандартами.

7. Проектування, будівництво та реконструкція будівель, споруд, приміщень закладів освіти здійснюються з урахуванням принципів універсального дизайну та/або розумного пристосування.

Закон України «Про загальну середню освіту» (зі змінами)

Стаття 2. Основні завдання законодавства України про загальну середню освіту.

Основними завданнями законодавства України про загальну середню освіту є:

- створення належних умов для здобуття освіти дітьми з особливими освітніми потребами з урахуванням їхніх індивідуальних потреб в умовах інклюзивного навчання.

Стаття 6. Здобуття повної загальної середньої освіти

1. Громадянам України незалежно від раси, кольору шкіри, особливостей інтелектуального, соціального і фізичного розвитку, політичних, релігійних та інших переконань, статі, етнічного та соціального походження, майнового стану, стану здоров'я, особливих освітніх потреб, місця проживання, складних життєвих умов, мовних або інших ознак забезпечується доступність і безоплатність здобуття повної загальної середньої освіти у державних і комунальних навчальних закладах.

Стаття 7. Мова навчання і виховання у закладах загальної середньої освіти

Дітям з особливими освітніми потребами забезпечується право на навчання за допомогою найбільш прийнятних для таких осіб методів і способів спілкування, зокрема, навчання жестовою мовою та рельєфно-крапковим шрифтом (шрифтом Брайля).

Стаття 8. Заклад загальної середньої освіти

3. Заклади загальної середньої освіти можуть створювати у своєму складі класи (групи) з вечірньою (заочною), дистанційною формою навчання, класи (групи) з поглибленим вивченням окремих предметів, спеціальні та інклюзивні класи для навчання дітей з особливими освітніми потребами.

Заклади загальної середньої освіти на підставі письмового звернення одного з батьків дитини з особливими освітніми потребами або її законних представників в обов'язковому порядку утворюють інклюзивні та/або спеціальні класи для навчання дітей з особливими освітніми потребами.

Стаття 16. Навчальний рік та режим роботи закладу загальної середньої освіти

5. Тривалість корекційно-розвиткових занять для дітей з особливими освітніми потребами, які навчаються в інклюзивних класах, становить: групове – 35-40 хвилин, індивідуальне – 20-25 хвилин.

Стаття 16¹. Інклюзивне навчання

1. Для навчання дітей з особливими освітніми потребами заклади загальної середньої освіти на підставі звернення батьків дитини або осіб, які їх замінюють, утворюють інклюзивні та/або спеціальні групи і класи.

2. Інклюзивне навчання – система освітніх послуг, гарантованих державою, що базується на принципах недискримінації, врахування багатоманітності людини,

ефективного залучення та включення до освітнього процесу всіх його учасників.

Організація інклюзивного навчання у державних і комунальних закладах загальної середньої освіти здійснюється у порядку, встановленому центральним органом виконавчої влади у сфері освіти і науки.

3. Відповідно до індивідуальних особливостей освітньої діяльності для кожного учня з особливими освітніми потребами складається індивідуальна програма розвитку дитини – документ, що забезпечує індивідуалізацію навчання, визначає перелік необхідних психолого-педагогічних, корекційних потреб/послуг для розвитку дитини та розробляється групою фахівців з обов'язковим залученням батьків дитини з метою визначення конкретних навчальних стратегій і підходів до навчання.

Психолого-педагогічні послуги – комплексна система заходів з організації освітнього процесу та розвитку особи з особливими освітніми потребами, що передбачені індивідуальною програмою розвитку та надаються педагогічними працівниками закладів освіти, фахівцями інклюзивно-ресурсного центру.

Корекційно-розвиткові послуги (допомога) – комплексна система заходів супроводження дитини з особливими освітніми потребами у процесі навчання, що спрямовані на корекцію порушень шляхом розвитку особистості, її пізнавальної діяльності, емоційно-вольової сфери та мовлення.

4. Особистісно орієнтоване спрямування освітнього процесу для дітей з особливими освітніми потребами в інклюзивному класі забезпечує асистент учителя.

Освітні та соціальні потреби дітей із складними порушеннями розвитку під час їх перебування в закладі загальної середньої освіти задовольняються асистентом дитини – соціальним працівником, одним із батьків або особою, уповноваженою ними.

5. Навчання та виховання дітей з особливими освітніми потребами здійснюються за рахунок коштів освітніх субвенцій, державного та місцевих бюджетів, інших джерел, не заборонених законодавством, з урахуванням потреб дитини, визначених індивідуальною програмою розвитку.

Порядок та умови надання субвенції з державного бюджету місцевим бюджетам на надання державної підтримки дітям з особливими освітніми потребами здійснюються у порядку,

встановленому центральним органом виконавчої влади у сфері освіти і науки.

Стаття 17. Виховний процес у закладах загальної середньої освіти

4. Діти з особливими освітніми потребами залучаються до позакласної та позашкільної роботи з урахуванням їхнього віку, здібностей, інтересів, потреб, можливостей, індивідуальних особливостей освітньої діяльності та стану здоров'я.

Стаття 18. Зарахування учнів

8. Діти з особливими освітніми потребами мають право на першочергове зарахування до початкової школи закладу загальної середньої освіти.

Стаття 21. Соціальний захист учнів (вихованців)

2. Діти з особливими освітніми потребами забезпечуються допоміжними засобами для навчання в закладах освіти в порядку, встановленому Кабінетом Міністрів України.

Соціальні потреби дітей із складними порушеннями розвитку під час їх перебування в загальноосвітньому навчальному закладі задовольняються асистентом дитини – соціальним працівником, батьками або особою, уповноваженою ними.

Стаття 25. Педагогічне навантаження

1. Педагогічне навантаження асистента вчителя інклюзивних класів закладів загальної середньої освіти – 25 годин на тиждень, що становить тарифну ставку.

Стаття 29. Права та обов'язки батьків або осіб, які їх замінюють

1. Батьки або особи, які їх замінюють, мають право:

▪ здійснювати індивідуальний супровід дитини з особливими освітніми потребами під час її перебування у закладі загальної середньої освіти.

Стаття 34. Атестація та оцінювання знань учнів (вихованців)

2. Оцінювання навчальних досягнень дітей з особливими освітніми потребами здійснюється згідно з критеріями оцінювання, визначеними центральним органом виконавчої влади у сфері освіти і науки.

5. Документ про загальну середню освіту для дітей з порушенням зору виготовляється з урахуванням забезпечення доступності відтвореної на ньому інформації (з використанням шрифту Брайля) за рахунок коштів державного бюджету.

ефективного залучення та включення до освітнього процесу всіх його учасників.

Організація інклюзивного навчання у державних і комунальних закладах загальної середньої освіти здійснюється у порядку, встановленому центральним органом виконавчої влади у сфері освіти і науки.

3. Відповідно до індивідуальних особливостей освітньої діяльності для кожного учня з особливими освітніми потребами складається індивідуальна програма розвитку дитини – документ, що забезпечує індивідуалізацію навчання, визначає перелік необхідних психолого-педагогічних, корекційних потреб/послуг для розвитку дитини та розробляється групою фахівців з обов'язковим залученням батьків дитини з метою визначення конкретних навчальних стратегій і підходів до навчання.

Психолого-педагогічні послуги – комплексна система заходів з організації освітнього процесу та розвитку особи з особливими освітніми потребами, що передбачені індивідуальною програмою розвитку та надаються педагогічними працівниками закладів освіти, фахівцями інклюзивно-ресурсного центру.

Корекційно-розвиткові послуги (допомога) – комплексна система заходів супроводження дитини з особливими освітніми потребами у процесі навчання, що спрямовані на корекцію порушень шляхом розвитку особистості, її пізнавальної діяльності, емоційно-вольової сфери та мовлення.

4. Особистісно орієнтоване спрямування освітнього процесу для дітей з особливими освітніми потребами в інклюзивному класі забезпечує асистент учителя.

Освітні та соціальні потреби дітей із складними порушеннями розвитку під час їх перебування в закладі загальної середньої освіти задовольняються асистентом дитини – соціальним працівником, одним із батьків або особою, уповноваженою ними.

5. Навчання та виховання дітей з особливими освітніми потребами здійснюються за рахунок коштів освітніх субвенцій, державного та місцевих бюджетів, інших джерел, не заборонених законодавством, з урахуванням потреб дитини, визначених індивідуальною програмою розвитку.

Порядок та умови надання субвенції з державного бюджету місцевим бюджетам на надання державної підтримки дітям з особливими освітніми потребами здійснюються у порядку,

встановленому центральним органом виконавчої влади у сфері освіти і науки.

Стаття 17. Виховний процес у закладах загальної середньої освіти

4. Діти з особливими освітніми потребами залучаються до позакласної та позашкільної роботи з урахуванням їхнього віку, здібностей, інтересів, потреб, можливостей, індивідуальних особливостей освітньої діяльності та стану здоров'я.

Стаття 18. Зарахування учнів

8. Діти з особливими освітніми потребами мають право на першочергове зарахування до початкової школи закладу загальної середньої освіти.

Стаття 21. Соціальний захист учнів (вихованців)

2. Діти з особливими освітніми потребами забезпечуються допоміжними засобами для навчання в закладах освіти в порядку, встановленому Кабінетом Міністрів України.

Соціальні потреби дітей із складними порушеннями розвитку під час їх перебування в загальноосвітньому навчальному закладі задовольняються асистентом дитини – соціальним працівником, батьками або особою, уповноваженою ними.

Стаття 25. Педагогічне навантаження

1. Педагогічне навантаження асистента вчителя інклюзивних класів закладів загальної середньої освіти – 25 годин на тиждень, що становить тарифну ставку.

Стаття 29. Права та обов'язки батьків або осіб, які їх замінюють

1. Батьки або особи, які їх замінюють, мають право:

▪ здійснювати індивідуальний супровід дитини з особливими освітніми потребами під час її перебування у закладі загальної середньої освіти.

Стаття 34. Атестація та оцінювання знань учнів (вихованців)

2. Оцінювання навчальних досягнень дітей з особливими освітніми потребами здійснюється згідно з критеріями оцінювання, визначеними центральним органом виконавчої влади у сфері освіти і науки.

5. Документ про загальну середню освіту для дітей з порушенням зору виготовляється з урахуванням забезпечення доступності відтвореної на ньому інформації (з використанням шрифту Брайля) за рахунок коштів державного бюджету.

участі в навчанні, культурних заходах і житті громади, зменшення випадків виключення в освіті (ЮНЕСКО).

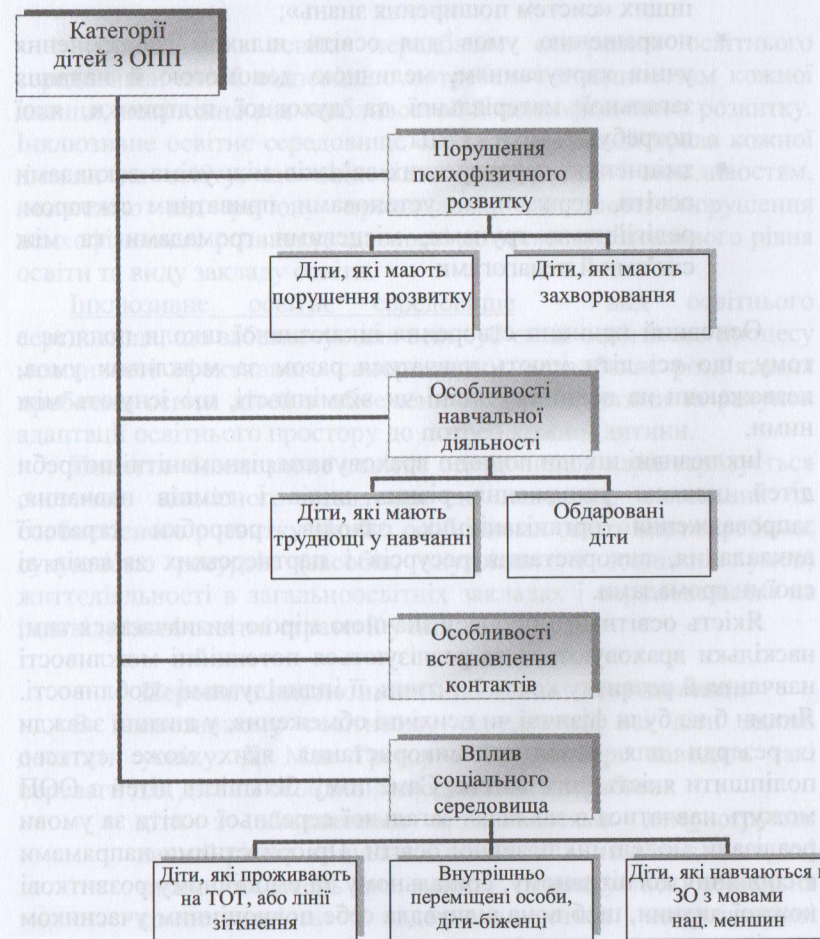
Основні вимоги до інклюзивного навчання:

- усі діти мають навчатися разом у всіх випадках, коли це виявляється можливим;
- заклади освіти мають урахувати різноманітні потреби учнів;
- заклади освіти повинні забезпечувати якісну освіту для всіх, розробляючи відповідні освітні програми та створюючи відповідне освітнє середовище;
- діти з ООП повинні отримувати додаткову допомогу, яка може знадобитися їм в освітньому процесі;
- педагоги повинні враховувати особливості розвитку та навчання дітей з ООП.

Інклюзивна освіта має базуватися на основних принципах гуманної педагогіки: зрозуміти дитину, признати та прийняти її.



Діти з особливими освітніми потребами



Створення та реалізація інклюзивної моделі освіти сприятиме:

- доступу до освіти всім дітям з ООП;
- мобілізації зусиль сімей, громад щодо піклування про дітей з ООП;

школах, де воно часто відбувається у формі групової роботи (працюючи в малих групах, діти навчаються бачити людину, а не її ваду, і починають усвідомлювати, що між ними та дітьми з обмеженими можливостями є багато спільного);

- дружні стосунки між дітьми з обмеженими можливостями та іншими дітьми, які таких обмежень не мають, зазвичай частіше розвиваються в інклюзивному середовищі. Діти в інклюзивному закладі мають надійніші й триваліші зв'язки з друзями, ніж діти в сегрегованому середовищі.

Ключові ознаки інклюзивного середовища:

- реалізація індивідуальних освітніх траєкторій;
- гнучкість змістового та процесуального компонентів освітнього процесу;
- учні є суб'єктами освітнього процесу школи;
- організація освітнього процесу спрямована на задоволення освітніх потреб усіх учнів – як зі статусом інвалідності, так і з типовим розвитком;
- оптимально сформоване предметно-просторове середовище закладу освіти, організований інформаційний супровід;
- наявність сприятливого соціально-психологічного клімату;
- створення умов для спільної діяльності учнів, їх організованого дозвілля;
- якісне ресурсне забезпечення освітнього процесу з урахуванням різних нозологій;
- варіативність, що дає можливість урахувати й задовольняти освітні, культурні, соціальні потреби учнів; партнерська взаємодія з батьками учнів;
- дієвий командний підхід різнопрофільних фахівців, які забезпечують психолого-педагогічний, корекційно-реабілітаційний супровід учнів з інвалідністю;
- стійкість до внутрішніх змін і зовнішніх впливів.

Зміст оцінки потреб дитини в інклюзивному освітньому середовищі

Потреби для розвитку дитини

Здоров'я	Відповідність ваги та зросту дитини визначеним нормам розвитку особи відповідного віку; проведення щеплення, їх своєчасність; наявність установлених діагнозів (у т.ч. хронічних); загальне самопочуття дитини.
Навчання	Процес засвоєння дитиною системи знань, умінь, навичок, досвіду пізнавальної та практичної діяльності, ціннісних орієнтацій. Для дитини важливими є: можливість для отримання необхідної інформації; гри та взаємодії з іншими дітьми; доступ до книжок; розвиток когнітивних навичок, інтересів; можливі труднощі в навчанні та спілкуванні у класі.
Емоційний розвиток і поведінка	Позитивні якісні зміни у відображенні психікою дитини навколишнього світу, що проявляється в її переживаннях і прив'язаності. Цей показник розкриває особливості емоційного стану дитини: її страхи, побоювання та проблеми.
Сімейні та соціальні стосунки	З'ясування: з ким дружить дитина; чи є поза сім'єю дорослі або однолітки, яким дитина довіряє (друзі, вихователі, учителі, далекі родичі або ін.).
Самоусвідомлення та самопрезентація	Усвідомлене ставлення дитини до своїх потреб і здібностей, переживань і думок, здатність і потреба дитини виразити саму себе, свої вміння, здібності й отримати від оточуючих визнання.

Розумне пристосування

Розумне пристосування – внесення, коли це потрібно в конкретному випадку, необхідних і схожих модифікацій і коректив, що не становлять непропорційного чи невинного тягара, для цілей забезпечення реалізації або здійснення особами з інвалідністю нарівні з іншими всіх прав людини й основоположних свобод.

Розумне пристосування є однією з ключових заporук досягнення рівності між людьми, які через свої індивідуальні ознаки стикаються з бар'єрами.

Розумне пристосування потрібне у випадку, коли організація суспільства орієнтується на усереднену людину з базовими можливостями. Тож люди, які не відповідають цим вимогам, потребують додаткового пристосування.

Розумне пристосування є першою відповіддю на деякі прояви непрямой дискримінації.

Розумне пристосування є індивідуальним рішенням у кожному конкретному випадку, але вдале розумне пристосування можна «клонувати» й використовувати в інших аналогічних випадках.

Розумне пристосування – це інструмент для забезпечення фактичної рівності.

Універсальний дизайн – або «дизайн для всіх»

Універсальний дизайн – концепція, що передбачає проектування продукції та середовища таким чином, щоб ними могло користуватися найширше коло людей. Універсальний дизайн набуває все більшої актуальності у світі, особливо в умовах зростаючого числа літніх людей у багатьох країнах. В основі філософії універсального дизайну лежить ідея створення такого середовища, продуктів і послуг, які були б корисні всім, а не тільки людям з інвалідністю.

Тобто універсальний дизайн – це дизайн усіх речей, у центрі уваги якого знаходиться людина, який враховує потреби кожного і кожної.

Отже, розумне пристосування ми використовуємо тоді, коли бачимо ситуацію нерівності, яку можна виправити за рахунок простого інструменту – тут і зараз. Знання ж про універсальний дизайн так само, як і знання про дискримінацію нам потрібні для того, аби на етапі планування поррахувати можливі незручності / нерівності для людей з різними ознаками та, вже плануючи, закласти запобіжники дискримінації в наше «творіння».

Універсальний дизайн у сфері освіти

Упровадження концепції інклюзивного навчання базується на принципах універсального дизайну.

Універсальний дизайн у сфері освіти:

- формує філософію освіти, навчального процесу, середовища, що враховує потреби всіх користувачів;
- змінює стереотипи й підходи до викладання та навчання;
- визнає право кожної людини на освіту без будь-яких обмежень;
- змінює освітній процес і середовище, а не учня;
- підтримує міждисциплінарний підхід за участі широкого кола фахівців;

- підтримує гнучкість програм, різні навчальні методики та проведення відповідного оцінювання, зважаючи на різноманіття потреб учнів і підготовки їх до опанування матеріалу;
- вимагає від учителів, адміністрацій шкіл, фахівців розуміння того, яким чином краще інтегрувати нові навчальні методики, допоміжні технології в практику та щоденне функціонування навчального закладу;
- не є «розміром, який пасує всім», «не панацея»; насамперед, це гнучкість і пошук альтернативних рішень; процес, що підтримує всіх учнів, які навчаються у закладі освіти.

Кінцева ціль УДО полягає в ефективному включенні всіх учнів до освітнього процесу, зокрема й учнів з інвалідністю.

Адаптація середовища:

- видалення архітектурних бар'єрів, порогів (безпека середовища);
- пандуси, опорні пристосування (доступність будівель);
- доступність кімнат загального користування;
- відповідність, адекватність освітлення, рівня шуму, вентиляції, кольору тощо;
- адаптація меблів відповідно до особливостей учнів;
- доступність обладнання, дидактичних і освітніх ресурсів.



Рис. 1. Приклад архітектурної доступності закладу освіти: пандус для учнів, які пересуваються на візках



Рис. 2. Приклад архітектурної доступності закладу освіти: спеціально облаштована вбиральня для учнів, які мають порушення опорно-рухового апарату



Рис. 3. Приклад фізичної доступності в класній кімнаті для учнів, які пересуваються на візку

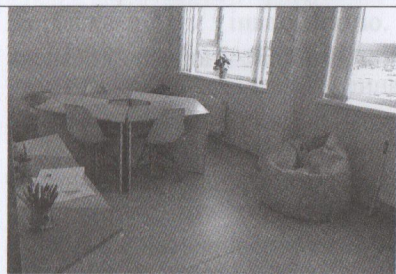


Рис. 4. Різний дизайн стільців надає можливості проведення різних видів робіт і відпочинку

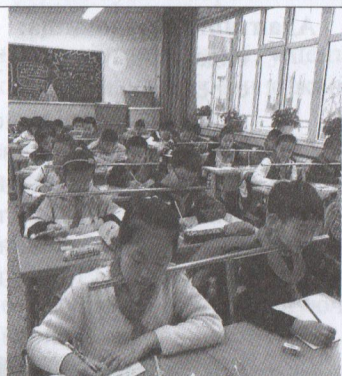


Рис. 5. У початковій школі Китаю створено умови для формування правильної постави учнів під час письма та профілактики хвороб хребта

Особливості та принципи роботи з дітьми з ООП

Основні принципи корекційно-педагогічної роботи:

- системність корекційних, профілактичних і розвиваючих задач;
- єдність діагностики та корекції розвитку;
- комплексність методів клініко-психолого-педагогічного впливу;
- урахування вікових та індивідуальних особливостей розвитку;
- особистісно орієнтований та діяльнісний підхід у системі корекційно-педагогічної роботи;
- оптимістичний підхід у корекційній роботі з дитиною, яка має особливості психофізичного розвитку;
- активне залучення найближчого соціального оточення в системі корекційного впливу;
- індивідуальний та диференційний підхід в умовах колективного навчання.

Загальні рекомендації щодо роботи з дітьми, які мають порушення психофізичного розвитку

Учитель повинен оволодіти необхідними знаннями та навичками:

- ознайомитися з анамнезом, мати уяву про основні види порушень психофізичного розвитку дитини;
- вивчити стан уваги, стомлюваності, темп роботи кожної дитини;
- ураховувати стан слуху, зору, особливості моторики та загального фізичного розвитку учнів;
- бути добре ознайомленим із приладами, які використовують його учні з порушеннями зору і слуху, перевіряти придатність слухових апаратів, стежити за чистотою окулярів;
- навчитися визначати, оцінювати та створювати навчальне середовище для дітей з різними потребами;
- зрозуміти важливість цілеспрямованого залучення до роботи з дітьми членів родини, установлення з ними партнерських стосунків;
- вивчати головні принципи та стратегії колективної командної роботи;

- навчитися спостерігати за дітьми й оцінювати їх розвиток під час занять;
- закінчувати заняття, коли діти втомилися чи неуважні;
- навчитися адаптувати навчальні плани, методики, матеріали та середовище до специфічних потреб дітей;
- створювати оптимальні умови для спілкування, сприяти налагодженню дружніх стосунків між дітьми та формуванню колективу;
- формувати в дітей досвід стосунків у соціумі, навичок адаптації до соціального середовища, тощо.

Рекомендації вчителю, у якого в класі навчається дитина з порушенням інтелекту (з легкою розумовою відсталістю)

1. Підготувати дітей класу до того, що поряд із ними навчатиметься учень (учениця) з особливими освітніми можливостями:

- створити в класі демократичне середовище, налагоджувати між учнями дружні стосунки, щоб розумово відсталі діти відчували себе членами колективу;
- привчати здорових дітей допомагати (за потреби), опікуватися розумово відсталими однолітками;
- не припускати зневажливого ставлення до дітей з обмеженими можливостями здоров'я.

2. Перед тим як прийняти до класу дитину з легкою розумовою відсталістю, необхідно детально ознайомитися з її анамnestичними даними.

3. Вивчити спеціальну медичну та педагогічну (дефектологічну) літературу з метою з'ясування впливу різних видів ушкоджень (пологові травми, хвороби, психічні захворювання тощо) на процеси навчання й розвитку.

4. Детально вивчити особливості розвитку психічних процесів дитини з легкою розумовою відсталістю (стан пам'яті, уваги, мислення, працездатності, темп роботи, прояви поведінки тощо).

5. Ознайомитись із сучасними педагогічними підходами й методиками, які застосовують під час навчання дітей з легкою розумовою відсталістю.

6. Знаючи специфічні особливості психічних процесів розумово відсталих дітей, коригувати їх під час навчання; ураховувати в плануванні діяльності.

- Розумово відсталі діти мають (як правило) слабку, короткочасну пам'ять, тому матеріал треба подавати невеликими «дозами» і звертати увагу на багаторазове повторення вивченого. З цією метою потрібно урізноманітнювати прийоми й види робіт на закріплення вивченого матеріалу, застосовувати дидактичні ігри. І тільки після засвоєння вивченого давати більш складний новий матеріал.

- У розумово відсталих дітей порушена активна увага, тому необхідно застосовувати наочний матеріал для її активізації, чергувати види діяльності (більш складні завдання чергувати з більш легкими).

- У цієї групи дітей переважає конкретно-наочне мислення. На нього і треба спиратись у викладанні навчального матеріалу, застосовуючи для цього зрозумілу яскраву наочність (предметні картинки, рахунковий матеріал, малюнок-схему до задачі тощо).

- Діти з легкою розумовою відсталістю мають знижений темп роботи та працездатність. Значить, для них необхідно зменшити об'єм завдань та їх кількість, а складність повинна бути доступною. Для цього дітям можна давати індивідуальні картки із завданнями відповідної складності та перфокарти, у які треба лише вставити відповідну орфограму або числову відповідь (і зовсім немає потреби переписувати це завдання в зошит, якщо дитина має слабкі чи недостатні навички письма).

- Учні цієї категорії, як правило, не мають достатніх навичок самостійної роботи, отже, потрібен постійний контроль за виконанням ними завдання (щоб вони не відволікалися та не втрачали напрямку діяльності).

- Діти з обмеженими розумовими можливостями потребують неодноразового повторення вчителем інструкції щодо виконання того чи іншого завдання. Тому вчитель має переконатись, як і наскільки точно учень зрозумів, що від нього вимагають, і тільки після цього дозволяти виконати завдання. У разі потреби

необхідно надати додаткові роз'яснення щодо виконання завдання.

- Уміти підтримувати в дитини впевненість у своїх силах, прагнення до пізнавальної діяльності; запобігати й адекватно реагувати на зміни в психічній діяльності, поведінці та загальному її стані.

Рекомендації вчителю, у якого в класі навчається дитина з порушеннями зору

Сучасні технології (комп'ютери, спеціальні оптичні та відеопристрої) дають можливість багатьом дітям із поганим зором навчатись у звичайних класах. Зрозуміло, що для цього треба мати відповідні навчальні матеріали та посібники – книжки, надруковані збільшеними літерами і шрифтом Брайля, тексти на стрічках тощо.

У процесі роботи з такими дітьми слід концентрувати увагу на розвитку вміння слухати й спілкуватися, на орієнтації та пересуванні, а також на розвитку навичок, необхідних у повсякденному житті. Учні з поганим зором і практично сліпі можуть потребувати допомоги вчителя під час користування спеціальними пристроями, що дають їм можливість ефективніше використовувати залишковий зір.

Деякі діти з порушеннями зору можуть використовувати периферійне бачення. У таких випадках, навіть якщо голова дитини повернута вбік, це не означає, що вона на вас не дивиться.

Детально ознайомлюйте дітей із розташуванням предметів і матеріалів у класі. За будь-яких змін у їх розміщенні робіть це знову. Для позначення різних зон і центрів діяльності в класі можна використовувати різні види покриття на підлозі або знаки, придатні для тактильної ідентифікації.

Діти з поганим зором значною мірою спираються на інформацію від інших органів чуття. Тому треба стежити за тим, щоб загальний рівень шуму в класі не був надто високим. Заохочуйте незалежність дітей, облаштовуйте класне середовище так, щоб вони могли діяти самостійно. Сповідчайте дітей про будь-які зміни в класі. Призначайте дітям із поганим зором особисті шапки в кінці ряду, щоб легко було їх знаходити.

Доручайте іншим дітям називати себе й розповідати про свої заняття, коли дитина з поганим зором наближається до якого-

небудь центру діяльності або ігрової зони. Описуйте дітям події, що відбуваються поруч. Перед тим як починати нове заняття, розкажіть їм, що відбуватиметься.

Труднощі дітей із порушеннями зору в пізнавальній діяльності пов'язані з недостатнім оволодінням моторикою свого тіла, орієнтуванням у малому та великому просторі, зорово-моторною координацією ока («рука-око»).

Під час вивчення нових умінь станьте за дитиною та продемонструйте правильну послідовність дій, рухаючи її руками. Якщо потрібно, зробіть це ще кілька разів, поступово зменшуючи свою допомогу.

Завдання педагога в загальноосвітньому закладі – включити потенційні можливості, компенсаторні механізми організму, навчити дитину самостійно пізнавати навколишній світ і користуватися збереженими аналізаторами, накопиченим досвідом, знаннями.

Велике значення в навчанні незрячої дитини, компенсації сліпоти має мова, причому не тільки її комунікативна функція, а й зміст, оскільки за допомогою мови дитина отримує найбільше основної інформації про оточення під час спілкування в активній, предметній, ігровій та навчальній діяльності. А внаслідок обмеженості (або відсутності) зорового сприйняття та формальності предметних і операційних дій мова має дещо формальний, неконкретний характер.

Отже, безсумнівно, процес інтегрованого навчання слабозорої та сліпої дитини повинен мати спрямований корекційний індивідуальний характер і відповідати вимогам адаптації наочного матеріалу та процедури цієї роботи.

Основні принципи адаптації наочного матеріалу для дітей із порушеннями зору:

1. Зображення на малюнках повинні мати оптимальні просторові й тимчасові характеристики (яскравість, контраст, колір, структура, співвідношення елементів). Негативний контраст сприймається краще.

2. Дотримання в зображеннях пропорційності за величиною, кольором і формою відповідно до реальних об'єктів.

3. Використовуйте світлі, яскраві предмети різних розмірів і форм для візуальної стимуляції.

4. Чорне або контрастне обрамлення по периметру аркуша паперу може полегшити малювання дитині із залишковим зором.

5. Показ стимулюючого матеріалу слід здійснювати з відстані не більш ніж 30-33 см від ока дитини (сліпим – залежно від гостроти залишкового зору) під кутом від 5 до 45° відносно лінії погляду.

6. Інформаційна сміть зображень і сюжетних ситуацій має бути обмежена з метою вилучення надмірності, що ускладнює впізнання. Тло, на якому подано об'єкт, має бути вільним від зайвих деталей.

7. Хроматичні об'єкти повинні мати насичені кольори. Бажано використовувати жовто-червоні, жовтогарячі та зелені тони.

Під час використання загальних методик для слабозорих дітей необхідна адаптація їх процедури:

- збільшення часу на експозицію завдань і малюнків через труднощі сприйняття, координації рухів руки та очей, необхідності тактильного контролю та додаткового обстеження, вивчення об'єктів;
- під час постановки завдань і тестів переважним є вербальний спосіб, точні словесні інструкції (після відповідної словникової роботи);
- тривалість зорової роботи не повинна перевищувати 15 хвилин;
- логічне завдання, продуктивність розумових операцій слід оцінювати за їхньою результативністю, а не враховувати неточність рухів і сповільненість виконання.

Психологічними й педагогічними дослідженнями не виявлено прямої залежності розвитку мислення від порушень зору.

Однак низький рівень сформованості понять, розумових дій і операцій порівняно з дітьми з нормальним зором залежить від їхньої дошкільної підготовки в родині, точної діагностики та раннього початку здійснення корекції сенсорної сфери дитини з порушеннями зору.

Рекомендації вчителю, у якого в класі навчається дитина з порушеннями слуху

Мова дітей із вадами слуху відрізняється певними особливостями, які під час навчання обертаються на помилки в уживанні та написанні слів, у побудові речень, у розумінні

прочитаного. Такі специфічні помилки не можна пояснити неухважністю, недостатнім старанням учня. Вони є наслідком неординарних умов їх мовного розвитку.

Отже, якщо інклюзивне навчання рекомендоване глухим дітям і дітям, які поганочують, але не мають високого рівня мовного розвитку, то вони зіштовхуються із серйозними мовними проблемами, з якими в багатьох випадках не можуть упоратися самостійно.

Заклад загальної середньої освіти, приймаючи дитину з порушеннями слуху, повинен бути готовий розділити відповідальність за долю, навчання й виховання цієї дитини з її батьками та з фахівцями, які здійснюють корекційну допомогу. Дитина з порушеннями слуху в класі потребує особливого ставлення до неї з боку вчителя протягом усього освітнього процесу.

Учителі повинні:

- застосовувати індивідуальне планування щодо засвоєння тих тем, які викликають утруднення в оволодінні навчальним матеріалом;
- не повертатися спиною до такої дитини під час усних пояснень;
- контролювати розуміння дитиною завдань, інструкцій, запитань учителя та відповідей учня;
- залучати батьків до закріплення нового матеріалу в домашніх умовах;
- у корекційній роботі максимально використовувати випереджальний метод навчання;
- частіше заохочувати дитину за позитивні відповіді;
- не оцінювати незадовільно самостійні усні й письмові відповіді;
- пам'ятати, що такі учні мають сидіти за партою так щоб бачити не тільки обличчя вчителя а й (бажано), обличчя однокласників для слухозорового сприйняття мовного матеріалу;
- вимагати від батьків, щоб дитина постійно носила два слухові апарати.

Рекомендації вчителю, у якого в класі навчається дитина з порушеннями опорно-рухового апарату

Спеціальне навчання та послуги для дітей із порушеннями опорно-рухового апарату можуть охоплювати фізичну терапію, окупаційну терапію та логопедичну допомогу.

На додаток до терапевтичних послуг і спеціального обладнання дітям, які страждають на церебральний параліч, може знадобитися *допоміжна техніка*, зокрема комунікаційні пристрої. Наприклад, комунікаційні дошки з малюнками, символами, буквами або словами. Дитина може спілкуватися, указуючи пальцем або очима на малюнки, символи. Існують і більш складні комунікаційні пристрої, у яких використовуються голосові синтезатори, що допомагають дитині „розмовляти” з іншими.

Здатність мозку після ушкодження знаходити нові шляхи для праці вражають. Проте батькам складно уявити майбутнє своєї дитини. Завдяки правильній комбінації підтримки, використання обладнання, додаткового часу та пристосування, усі діти, які страждають на церебральний параліч та інші порушення опорно-рухового апарату, можуть бути успішними учнями й мати повноцінне життя.

Поради педагогам. Інколи вигляд хворого на церебральний параліч справляє враження, що дитина не здатна навчатися так, як інші діти. Зосередьте увагу на конкретній дитині й дізнайтеся безпосередньо про її особисті потреби та здібності.

Дізнайтеся про стратегії, що використовують інші вчителі для учнів з особливими потребами. Довідайтеся про різні стилі навчання. Завдяки цьому ви зможете використати найкращі підходи для конкретної дитини, з огляду на її індивідуальні та фізичні можливості. Запитуйте себе (та інших): „Як я можу адаптувати цей урок для дитини, щоб матеріал засвоювався максимально активно?”

Навчіться використовувати допоміжні технології. Знайдіть експертів у школі та поза її межами, які б допомогли вам. Допоміжні технології можуть зробити вашого учня незалежним.

Пам'ятайте: батьки учнів також є експертами. Розмовляйте з батьками такої дитини відверто. Вони вам можуть чимало розповісти про свою дитину, про її особливі потреби та здібності.

Щоб робота команди стосовно задоволення потреб дитини з порушеннями опорно-рухового апарату була успішною, потрібна

взаємодія професіоналів із різних галузей. Команда має об'єднати знання своїх членів задля планування, упровадження та координації послуг для дитини.

Отже, успіх інклюзивного навчання залежить від грамотно організованого психолого-педагогічного супроводу учнів з особливими потребами як із боку спеціальної, так і з боку загальноосвітньої школи. Концепція інклюзивної освіти відображає одну з головних демократичних ідей – усі діти є цінними й активними членами суспільства.

Рекомендації вчителю, у якого в класі навчається дитина з розладами аутистичного спектра

Зважаючи на складність, чисельність і розмаїття порушень комунікативно-мовленнєвого розвитку при аутизмі, варто зупинитися на найважливіших принципах комунікативно-мовленнєвого розвитку та індивідуального планування занять для дітей з аутизмом.

Насамперед, акцентуємо увагу на виробленні соціально-комунікативних навичок у школярів з аутизмом.

1. Підхід до таких дітей має бути суто індивідуальним, тому формальне перенесення чужого досвіду неприпустиме – його потрібно використовувати з обережністю і творчо.

2. Показуйте своє схвалення кожного разу, коли дитина успішно виконала завдання. Якщо вона не відчуватиме підтримки з вашого боку, то ще більше замкнеться і стане уникати контакту.

3. Необхідно залучити дитину до спільної діяльності для збагачення її емоційного та інтелектуального досвіду.

4. Сприймайте позитивно будь-яку спробу комунікації з боку дитини, навіть неадекватну. Не давайте неочікуваних завдань.

5. Не підганяйте дитину, коли вона відповідає. Дайте можливість зосередитися й відповісти.

6. Під час фронтальної роботи звертайтеся у класі до дитини з розладами аутистичного спектра на ім'я, якщо потрібно, торкніться її. Тільки тоді вона буде виконувати фронтальне завдання.

7. Коли дитина запитує, будьте впевнені, що відповідаєте передусім на її наміри, а не на слова. Коли слова дитини не мають ніякого сенсу, подумайте, що вона мала на увазі.

8. Під час дитячої сварки вчитель має вербалізувати думки іншої дитини, оскільки діти з аутизмом не можуть поставити себе на місце іншого та розпізнати його думки, наміри, почуття.

9. Ніколи не показуйте дитині свого невдоволення, адже найголовніше в поверненні такої людини до нормального життя та спілкування – змусити її повірити в те, що цей світ за неї, а не проти.

Учителям, які навчають таких дітей і прагнуть досягти певних результатів, насамперед, слід вивчити характер психофізичного розладу кожної дитини й відповідно до цього організувати навчальний процес у тісній співпраці з батьками та іншими фахівцями (спеціалістами з лікувальної фізкультури, реабілітологами, логопедами, соціальними працівниками та ін.).

Рекомендації вчителю, у якого в класі навчається дитина, яка має тяжкі порушення мовлення

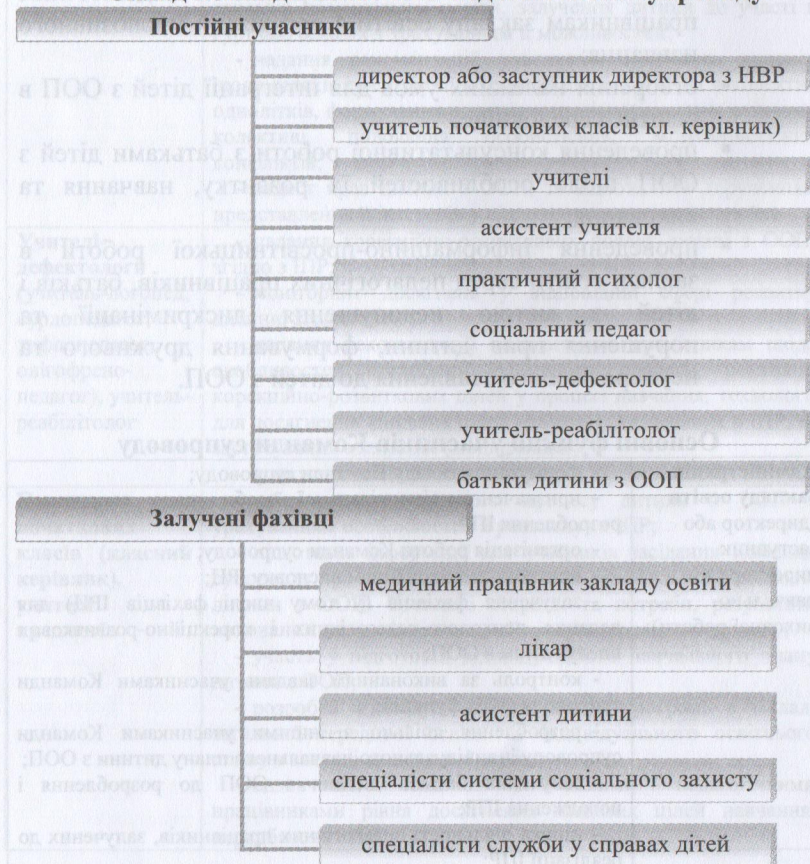
Якщо дитина зазнає труднощів під час читання:

- використовуйте альтернативний матеріал для читання;
- спробуйте скоротити обсяг матеріалу для читання;
- дайте учням можливість використовувати альтернативні способи збирання даних, наприклад, запис на диктофон, довідкові таблиці, візуальний матеріал тощо;
- установіть часові межі для виконання певних завдань;
- використовуйте шрифт більшого розміру в робочих текстах;
- надавайте більше часу для виконання завдань, дозволяйте учням робити перерву під час читання тексту;
- використовуйте адаптовані навчальні тексти, надруковані великим шрифтом;
- читайте завдання для учнів;
- читайте стандартні інструкції щодо виконання завдань кілька разів перед початком письмової роботи тощо;
- запишіть інструкції щодо виконання завдань на аудіокасету чи інший носій;
- надавайте заздалегідь списки контрольних запитань для довгих і детальних завдань.

Команда психолого-педагогічного супроводу дитини з ООП

Відповідно до вимог Примірною положення про команду психолого-педагогічного супроводу дитини з особливими освітніми потребами в закладі загальної середньої та дошкільної освіти, затвердженого наказом МОНУ від 08.06.2018 № 609, наказом керівника закладу освіти затверджується Персональний склад Команди психолого-педагогічного супроводу дитини з ООП та розробляється власне положення про команду психолого-педагогічного супроводу дитини з ООП.

Склад команди психолого-педагогічного супроводу



Завдання Команди психолого-педагогічного супроводу:

- збір інформації про особливості розвитку дитини, її інтереси, труднощі, освітні потреби на етапах створення, реалізації та моніторингу виконання ІПР;
- визначення напрямів психолого-педагогічних і корекційно-розвиткових послуг, що можуть бути надані в межах закладу освіти на підставі висновку ІРЦ, та забезпечення надання цих послуг;
- розроблення ІПР для кожної дитини з ООП та моніторинг її виконання з метою коригування та визначення динаміки розвитку дитини;
- надання методичної підтримки педагогічним працівникам закладу освіти з організації інклюзивного навчання;
- створення належних умов для інтеграції дітей з ООП в освітнє середовище;
- проведення консультативної роботи з батьками дітей з ООП щодо особливостей їх розвитку, навчання та виховання;
- проведення інформаційно-просвітницької роботи в закладі освіти серед педагогічних працівників, батьків і дітей з метою недопущення дискримінації та порушення прав дитини, формування дружнього та неупередженого ставлення до дітей з ООП.

Основні функції учасників Команди супроводу

Адміністрація закладу освіти (директор або заступник директора з навчально-виховної роботи):	<ul style="list-style-type: none"> - формування складу Команди супроводу; - призначення відповідальної особи щодо координації розроблення ІПР; - організація роботи Команди супроводу; - контроль за виконанням висновку ІРЦ; - залучення фахівців (у тому числі фахівців ІРЦ) для надання психолого-педагогічних і корекційно-розвиткових послуг дітям з ООП; - контроль за виконанням завдань учасниками Команди супроводу своїх функцій; - розроблення спільно з іншими учасниками Команди супроводу індивідуального навчального плану дитини з ООП; - залучення батьків дитини з ООП до розроблення і погодження ІПР; - оцінка діяльності педагогічних працівників, залучених до реалізації ІПР;
--	---

Практичний психолог	<ul style="list-style-type: none"> - моніторинг виконання ІПР - вивчення та моніторинг психічного розвитку дитини з ООП; - психологічний супровід дитини з ООП; - надання корекційно-розвиткових послуг дитині з ООП згідно з ІПР
Соціальний педагог	<ul style="list-style-type: none"> - соціально-педагогічний патронаж дитини з ООП та її батьків; - виявлення соціальних проблем, які потребують негайного вирішення, при потребі, направлення до відповідних фахівців з метою надання допомоги; - вивчення соціальних умов розвитку дитини з ООП; - соціалізація дитини з ООП, адаптація її в новому колективі; - інформування дитини з ООП та її батьків про мережу закладів позашкільної освіти, залучення дитини до участі в гуртках, секціях з урахуванням її можливостей; - надання рекомендацій учасникам освітнього процесу щодо шляхів ефективної інтеграції дитини з ООП в колектив однолітків, формування позитивного мікроклімату в дитячому колективі, подолання особистісних, міжособистісних конфліктів; - захист прав дитини з ООП, за відповідним дорученням представлення її інтересів у відповідних органах і службах
Учителі-дефектологи (учитель-логопед, сурдопедагог, тифлопедагог, олігофренопедагог), учитель-реабілітолог	<ul style="list-style-type: none"> - надання корекційно-розвиткових послуг дитині з ООП, згідно з ІПР; - моніторинг досягнень у відповідній сфері розвитку дитини, згідно з ІПР; - надання рекомендацій педагогічним працівникам щодо особливостей організації освітнього процесу, реалізації корекційно-розвиткових цілей у процесі навчання, технології для досягнення кінцевих цілей навчання, визначених в ІПР, та застосування адаптацій (модифікацій); - консультативна робота з батьками дитини з ООП
Учитель початкових класів (класний керівник), учителі предметів	<ul style="list-style-type: none"> - забезпечення освітнього процесу дитини з ООП з урахуванням особливостей її розвитку та ІПР; - підготовка інформації для учасників засідання Команди супроводу про особливості навчально-пізнавальної діяльності дитини з ООП, її сильні сторони та потреби, результати виконання дитиною навчальної програми/освітнього плану; - участь у підготовці індивідуального навчального плану дитини з ООП; - розробка індивідуальної навчальної програми в закладі загальної середньої освіти та індивідуального освітнього плану в закладі дошкільної освіти; - визначення спільно з іншими педагогічними працівниками рівня досягнення кінцевих цілей навчання, передбачених ІПР;

	<ul style="list-style-type: none"> - створення належного мікроклімату в колективі; - надання інформації батькам про стан засвоєння навчальної програми/освітнього плану дитиною з ООП
Асистент учителя	<ul style="list-style-type: none"> - спостереження за дитиною з метою вивчення її індивідуальних особливостей, схильностей, інтересів і потреб; - участь в організації освітнього процесу дитини з ООП; - участь у розробці ІПР; - участь у підготовці індивідуального навчального плану та індивідуальної навчальної програми/індивідуального освітнього плану (для закладів дошкільної освіти); - адаптація освітнього середовища, навчальних матеріалів відповідно до потенційних можливостей та з урахуванням індивідуальних особливостей розвитку дитини з ООП; - оцінка спільно з учителем/вихователем рівня досягнення кінцевих цілей навчання, передбачених ІПР; - підготовка інформації для учасників засідання Команди супроводу за результатами спостереження за дитиною щодо її індивідуальних особливостей, інтересів і потреб; - надання інформації батькам, педагогічним працівникам щодо особливостей розвитку дитини з ООП
Батьки дитини з ООП	<ul style="list-style-type: none"> - доведення інформації про дитину (стиль, спосіб навчання, успіхи, труднощі у виконанні домашніх завдань); - участь у роботі Команди супроводу, у тому числі залучення до складання ІПР; - створення умов для навчання, виховання та розвитку дитини
Медичний працівник закладу освіти	<ul style="list-style-type: none"> - інформування учасників Команди супроводу про стан здоров'я дитини та її психофізичні особливості; - за необхідністю, здійснює збір додаткової інформації від батьків, закладу охорони здоров'я щодо стану здоров'я дитини

Обов'язки вчителя й асистента вчителя в контексті уроку

Обов'язки вчителя	Спільні дії	Обов'язки асистента вчителя
<ul style="list-style-type: none"> - складати плани уроків і проводити заняття; - контролювати навчання учнів і допомагати їм; - надавати матеріали асистентові вчителя 	<ul style="list-style-type: none"> - обговорювати та прогнозувати очікувані результати; - обговорювати окремі методи, результати; - вносити необхідні зміни (адаптації/ модифікації, доповнення) до планів уроків 	<ul style="list-style-type: none"> - докладніше пояснювати елементи уроку тим учням, у яких виникають труднощі; - контролювати виконання вправ учнями; - контролювати освітній процес, вести записи, надавати інформацію вчителю

Індивідуальна програма розвитку дитини

Відповідно до висновку ІРЦ, індивідуальної програми реабілітації дитини з інвалідністю (за наявності), результатів психолого-педагогічного вивчення дитини Команда супроводу складає індивідуальну програму розвитку дитини (ІПР) з ООП впродовж 2-х тижнів із моменту початку освітнього процесу.

ІПР погоджується батьками та затверджується керівником закладу освіти.

Команда супроводу переглядає ІПР з метою її коригування та визначення прогресу розвитку дитини в закладі загальної середньої освіти двічі на рік (у разі потреби частіше).

Команда супроводу визначає способи адаптації освітнього середовища, навчальних матеріалів відповідно до потенційних можливостей та з урахуванням індивідуальних особливостей розвитку дитини з ООП.

Індивідуальна програма розвитку

(додаток до Порядку організації інклюзивного навчання у загальноосвітніх навчальних закладах, затвердженого Постановою КМУ від 15.08.2011 № 872 (зі змінами))

1. Період виконання _____
2. Загальні відомості про учня: прізвище, ім'я, по батькові _____ дата народження _____ повне найменування закладу загальної середньої освіти, у якому навчається учень _____ рік навчання _____
3. Відомості про особливості розвитку учня (особливі освітні потреби, стан здоров'я, фізичний і мовленнєвий розвиток, когнітивну, емоційно-вольову сферу, навчальну діяльність) _____

Порядковий номер	Дата	Короткий зміст	Джерело інформації
4.	Наявний рівень знань і вмінь учня		
	Потенційні можливості		Потреби

5. Додаткові освітні та соціальні потреби учня (додаткова підтримка асистента вчителя, супровід соціальним працівником, робота з учителем-дефектологом, учителем-логопедом та ін.)

- Так (зазначити потреби) _____
- Ні

6. Психолого-педагогічна допомога, що надається під час проведення в позаурочний час корекційно-розвиткових занять _____

Найменування заняття	Фахівець, який проводить заняття	Місце проведення заняття	Дата проведення заняття	Періодичність
----------------------	----------------------------------	--------------------------	-------------------------	---------------

7. Характеристика учня

Сфера розвитку	Стисла характеристика	Заплановані дії	Очікувані результати/уміння
Емоційно-вольова			
Фізична			
Когнітивна			
Мовленнєва			
Соціальна			

8. Навчальні предмети (у разі, коли потенційні можливості учня не дають змоги засвоїти навчальну програму, що призводить до необхідності розроблення адаптованої або модифікованої програми)

Порядковий номер	Навчальний предмет	Програма	
		адапована	модифікована

Звільнення від вивчення окремих навчальних предметів

- Так (зазначити предмет (предмети) _____)
 Ні

9. Адаптація (необхідне підкреслити)

Пристосування середовища: доступність, інтенсивність освітлення, зменшення рівня шуму в класі, приміщення для усамітнення, інше _____

Психолого-педагогічна адаптація: збільшення часу на виконання завдань, чергування видів діяльності, виконання завдань за зразком, вид і частота релаксації, використання засобів концентрації уваги, інше _____

Адаптація навчального матеріалу: адаптація навчальних посібників, наочних матеріалів, картки-підказки, використання друкованих текстів із різним розміром шрифтів, інше _____

Необхідне спеціальне обладнання

- Так (зазначити обладнання) _____
 Ні

10. Індивідуальний навчальний план

Індивідуальний навчальний план та індивідуальна навчальна програма розробляються відповідно до особливостей інтелектуального розвитку учня.

Навчальний предмет

Цілі навчання	Зміст	Педагогічні технології, спрямовані на досягнення мети	Оцінювання знань, які засвоїв учень за рік/півріччя
---------------	-------	---	---

11. Джерела інформації в процесі розроблення індивідуальної програми розвитку:

- висновок психолого-медико-педагогічної консультації
 попередня індивідуальна програма розвитку
 батьки/опікуни
 учень
 інші _____

12. Члени групи з розроблення індивідуальної програми розвитку

Прізвище, ім'я, по батькові	Найменування посади	Підпис
-----------------------------	---------------------	--------

13. Узгодження індивідуальної програми розвитку з:

1) батьками/законними представниками:
 прізвище, ім'я, по батькові батьків/законних представників

підпис _____ дата _____

2) учнем у разі, коли йому виповнилося 16 і більше років

підпис _____ дата _____

14. План консультування батьків/законних представників у процесі розроблення/виконання індивідуальної програми розвитку

Дата	Мета	Відповідальні особи
------	------	---------------------

15. Моніторинг стану розвитку учня та його навчальних досягнень

Сфери розвитку/навчальні предмети	Строк проведення моніторингу			
	протягом першого півріччя навчального року	після закінчення першого півріччя навчального року	протягом другого півріччя навчального року	після закінчення навчального року

(найменування посади _____ (підпис) _____ (ініціали, прізвище)
 директора загальноосвітнього навчального закладу)
 _____ 20__ р.

Окремі роз'яснення щодо заповнення ІПР

Первинну інформацію про **особливості розвитку учня** команда психолого-педагогічного супроводу може отримати з висновку про комплексну психолого-педагогічну оцінку розвитку дитини, який складають фахівці інклюзивно-ресурсного центру за різними напрямками: фізичний, мовленнєвий, когнітивний розвиток, емоційно-вольова сфера, а також сформованість

основних компетенцій навчальної діяльності відповідно до вікової норми. Починаючи з другого року навчання, інформацію про актуальний розвиток дитини педагоги школи можуть отримати також із звіту про реалізацію ІПР за попередній рік.

Потенційні можливості та потреби дитини, у першу чергу, зумовлені її особистісними характеристиками, глибиною її знань, рівнем сформованості навичок і мотивацією до навчання та пізнання.

Потенційні можливості	Потреби
<ul style="list-style-type: none"> ▪ Що дитина вміє, якими володіє компетенціями ▪ Сильні якості особистості ▪ Переважний сенсорний стиль навчання ▪ Уподобання (хобі) ▪ Що мотивує дитину до навчання, спілкування та взаємодії ▪ Академічні компетенції 	<ul style="list-style-type: none"> ▪ Психолого-педагогічна допомога ▪ Надання індивідуального супроводу ▪ Урахування перешкод у навчанні, зумовлених особливостями розвитку ▪ Адаптації навчального середовища та навчальних технологій ▪ Модифікація навчальної програми

В ІПР зазначається кількість годин і напрями проведення **корекційно-розвиткових занять** з урахуванням особливостей психофізичного розвитку дитини та типових навчальних планів спеціальних закладів освіти, зокрема:

- три–п'ять годин – для дітей з порушеннями опорно-рухового апарату, затримкою психічного розвитку, зниженим зором чи слухом, легкими інтелектуальними порушеннями;
- п'ять–вісім годин – для дітей сліпих, глухих, із тяжкими порушеннями мовлення, розладами спектра аутизму, іншими складними порушеннями розвитку.

Години, визначені для проведення корекційно-розвиткових занять, не враховуються під час визначення гранично допустимого тижневого навчального навантаження учнів із ООП (постанова КМУ від 15.08.2011 № 872 (зі змінами)).

Проведення додаткових психолого-педагогічних і корекційно-розвиткових занять, що визначені ІПР, особам із ООП, які здобувають освіту в інклюзивних класах закладів загальної середньої освіти, оплачується за рахунок субвенції з державного бюджету місцевим бюджетам на надання державної підтримки особам з ООП (постанова КМУ від 14.02.2017 № 88 (зі змінами)).

Адаптація та модифікація

Адаптація – змінює характер подання навчального матеріалу, не змінюючи зміст або концептуальну складність завдання. Адаптація застосовується у випадках, коли дитина сприймає цілі й завдання навчальної програми, проте потребує додаткового обладнання, засобів або додаткових пояснень.

Модифікації змінюють характер навчання, у тому числі зміст або понятійну складність навчального завдання. Модифікація навчальної програми застосовується, коли учні з когнітивними порушеннями не можуть опанувати навчальну програму, навіть за певної адаптації. Модифікація програми полягає у зміні кількості тем і в обсязі матеріалу, що вивчається в межах навчальної дисципліни, вимог до навчальних результатів учнів. Модифікована навчальна програма може складатися на основі типових програм спеціальної освіти. Але це повинен бути лише один із ресурсів, що використовуються при розробленні ІПР.

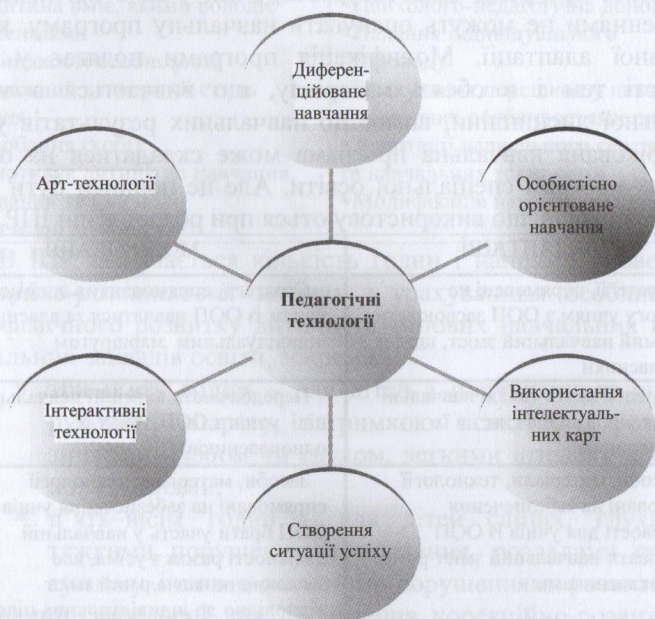
АДАПТАЦІЇ	МОДИФІКАЦІЇ
Стратегії, спрямовані на допомогу учням з ООП засвоювати той самий навчальний зміст, що і їх однокласники	Стратегії, спрямовані на допомогу учням із ООП навчатися за власним індивідуальним маршрутом
Передбачають такі ж навчальні цілі для учнів з ООП, як і в їх однокласників	Передбачають відмінні навчальні цілі учнів з ООП, ніж у їх однокласників
Засоби, матеріали, технології спрямовані на забезпечення можливості для учнів із ООП засвоювати навчальний зміст разом із однокласниками	Засоби, матеріали, технології спрямовані на забезпечення учнів із ООП брати участь у навчальній діяльності разом з усіма, але засвоювати навчальний зміст відповідно до індивідуальних цілей
Зміст навчання для учнів із ООП відповідає змісту відповідного класу навчання	Зміст навчання для учнів із ООП не відповідає змісту відповідного класу навчання
Використовуються під час спільного навчання в класі	

Індивідуальний навчальний план та навчальна програма

Для визначення цілей варто використовувати систему SMART (Specific – конкретні, Measurable – вимірювані, Achievable – досяжні, Result-oriented – орієнтовані на результат, Time-related – визначені в часі).

Цілі показують, що саме і за який проміжок часу має опанувати дитина протягом навчального року. Цілі завжди визначаються для кожного предмета.

У змісті навчання визначаються: суміжні навички та знання (вивчити назви шкільного приладдя, предметів); умови навчання (потребує постійної допомоги асистента вчителя); навчальні матеріали (візуальний розклад, у вигляді написів назв предметів із їх невеликими піктограмними зображеннями).



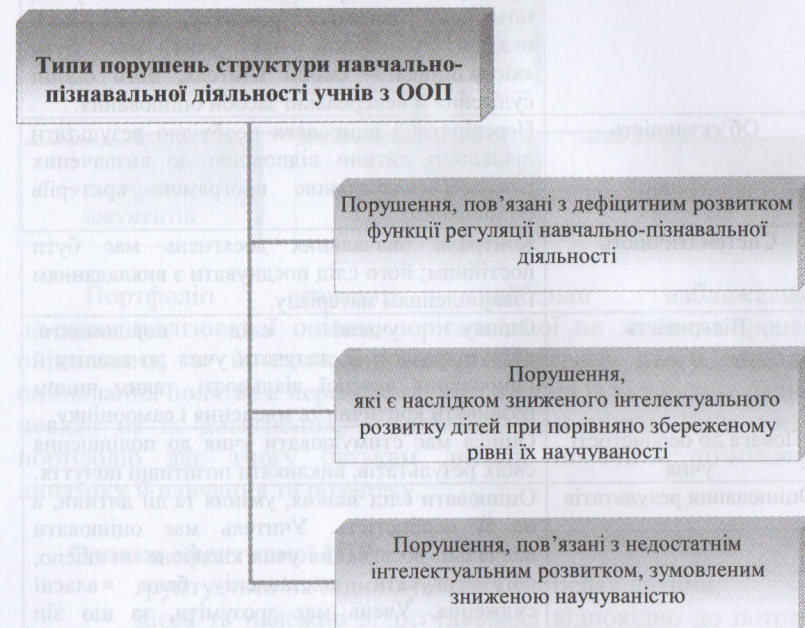
Особливості оцінювання навчальних досягнень учнів в інклюзивному класі

В інклюзивному класі контроль навчальних досягнень учнів з ООП здійснюють у межах матеріалу, визначеного навчальними програмами для категорії учнів із відповідними порушеннями.

Об'єктами оцінювання є три структурні компоненти:

- змістовий (когнітивний) компонент – знання дітей;
- діяльнісний компонент – уміння, дії, способи дій, діяльність;
- емоційно-мотиваційний компонент – ставлення до навчання.

Провідними функціями оцінювання навчальних досягнень учнів із ООП є: діагностично-корекційна, стимулювальна, корекційно-розвиткова, реалізація індивідуального підходу.



Навчальні досягнення учнів із ООП, як і учнів із типовим розвитком, оцінюють за чотирма рівнями (початковий, середній, достатній, високий) і за 12-бальною шкалою оцінювання. Проте вимоги до оцінювання є іншими, оскільки необхідно враховувати можливості дітей та їхні психофізичні особливості. Для кожної категорії дітей із психофізичними порушеннями розроблено окремі критерії оцінювання навчальних досягнень. Програма кожного навчального предмета для дітей із певною нозологією містить конкретні критерії оцінювання їхніх навчальних досягнень. Вони мають відповідати обсягу та характеру навчального матеріалу для кожного класу та можливостей учнів.

Вимоги до оцінювання навчальних досягнень учнів із ООП

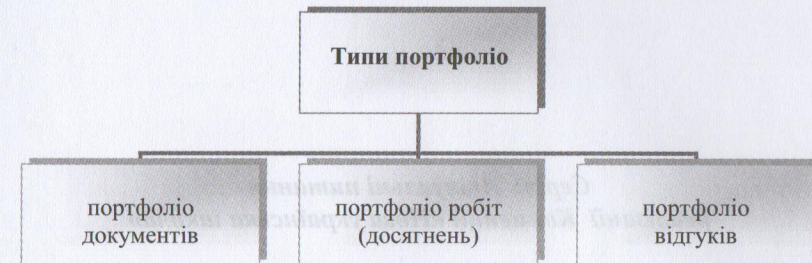
Вимоги	Зміст діяльності вчителя
Стимулювальний підхід	Оцінювання має ґрунтуватися на позитивному принципі. Слід урахувати досягнення учня, позитивну динаміку розвитку, а не його невдачі. Стимулом для учня має бути якісна оцінка – емоції вчителя, його оцінні судження й невербальні засоби оцінювання.
Об'єктивність	Перевіряти й оцінювати необхідно результати діяльності дитини відповідно до визначених для неї навчальною програмою критеріїв оцінювання.
Систематичність	Контроль навчальних досягнень має бути постійним; його слід поєднувати з викладанням і закріпленням матеріалу.
Відкритість	Оцінку учневі слід повідомляти, обґрунтовувати її; залучати учня до аналізу й оцінювання власної діяльності, таким чином розвивати критичність мислення і самооцінку.
Повага до особистості учня	Оцінка має стимулювати учня до поліпшення своїх результатів, викликати позитивні почуття.
Оцінювання результатів	Оцінювати слід знання, уміння та дії дитини, а не її особистість. Учитель має оцінювати навчальні досягнення учня кількісно чи якісно, обґрунтовувати виставлені бали, власні судження. Учень має зрозуміти, за що він одержує саме таку оцінку, яких результатів він досягнув, яких зусиль ще має докласти для їх поліпшення (якщо оцінка несприятлива).
Індивідуальний підхід	Передбачає врахування особливостей дитини, її досвіду, специфічних особливостей і труднощів, впливу психофізичного порушення на засвоєння знань і вмінь, ставлення до навчання.

Портфоліо як метод оцінювання

З метою оцінювання індивідуальних досягнень учнів і стимулювання їх діяльності можна використовувати метод портфоліо.

Портфоліо – це накопичувальна система оцінювання, яка передбачає формування уміння учнів ставити цілі, планувати та організувати власну навчальну діяльність; накопичення

різних видів робіт, які засвідчують динаміку індивідуального розвитку; активну участь в інтеграції кількісних і якісних оцінок.



Портфоліо вважають найбільш наближеним до індивідуалізованої оцінки, зорієнтованою не лише на процес оцінювання, а й самооцінювання. Перевага цього методу оцінювання полягає в перенесенні уваги учнів із кількісних балів, невдач на їх досягнення, підвищення самооцінки. Крім того, портфоліо дає змогу батькам дитини побачити позитивну динаміку її навчання та розвитку.

Ознаки ефективної ІПР:

- ґрунтується на індивідуальних потребах дитини;
- дієва та належно відрегульована відповідно до потреб дитини;
- дозволяє дитині в повній мірі брати участь у шкільному житті та отримувати якісну освіту;
- містить рекомендації з організації освітнього середовища відповідно до потреб і можливостей дитини.